

ภาคผนวก ก-9

แผนความปลอดภัย และแผนฉุกเฉิน

3.3 การใช้งานบนแผนที่

1. สถานะป้าย

เป็นการแสดงหมายเลขป้ายและสถานะปัจจุบันของป้ายนั้น โดยการเล่น Mouse ไปไว้ในกรอบรูปของป้าย (Icon) บนแผนที่หลัก ประกอบด้วย



รูปที่ 19 ตัวอย่าง Pop-up แสดงสถานะป้าย

- ๑ หมายเลขและรหัสถนน : หมายเลขและตำแหน่งกิโลเมตรของป้าย
- ๑ สถานะ : สถานะปัจจุบันของป้าย เช่น การติดตั้งปกติ/ขาดการติดต่อ/อุปกรณ์ขัดข้อง

2. การกำหนดตำแหน่งบนแผนที่

เป็นการกำหนดตำแหน่งของรูปแสดงป้ายแสดงแสดงสัญลักษณ์จราจร ในตำแหน่งเสมือนจริงหรือใกล้เคียง กับตำแหน่งที่ติดตั้งจริงของป้ายบนเส้นทาง

วิธีการกำหนดตำแหน่งบนแผนที่

- > เลือก Mouse ไปที่รูปของป้าย (Icon) ที่ต้องการกำหนดตำแหน่ง
- > คลิกขวา จะปรากฏเมนู (ดังรูป) เลือก "กำหนดตำแหน่งบนแผนที่" -> "ย้ายตำแหน่ง (Unlock)"



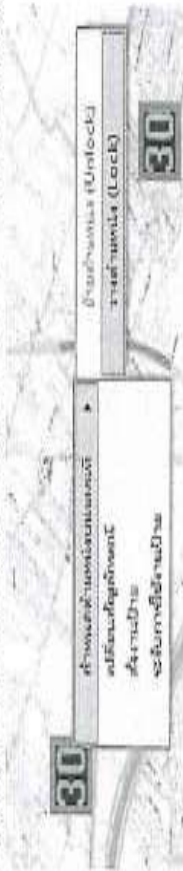
รูปที่ 20 เมนูย่อยการกำหนดตำแหน่งบนแผนที่ (ย้ายตำแหน่ง)

- > ที่รูปของป้าย (Icon) ที่ต้องการย้ายตำแหน่ง จะมีกรอบนอกสีเทาเกิดขึ้น (ดังรูป)



รูปที่ 21 สถานีเข้าด่านแบ่ง

- คลิกเข้าที่รูปของป้าย (Icon) ที่ต้องการเปลี่ยนเข้าด่านแบ่ง (กรอบนอกสีเทา) ดังไว้เพื่อลาไปไว้ในตำแหน่งที่ต้องการบนแผนที่
- เมื่อได้ตำแหน่งที่ต้องการแล้วให้คลิกขวาที่รูปของป้าย (Icon) ที่ย้ายตำแหน่งไว้แล้วอีกครั้ง จะปรากฏเมนู (ดังรูป) เลือก “กำหนดตำแหน่งบนแผนที่” -> “วางตำแหน่ง (Lock)”



รูปที่ 22 เมนูสำหรับการเปลี่ยนสัญลักษณ์จากแผนที่ (วางตำแหน่ง)

หมายเหตุ

- ขณะที่มีการเลือก “ย้ายตำแหน่ง (Unlock)” อยู่ จะไม่สามารถตั้งเปลี่ยนสัญลักษณ์กับเส้นทางป้ายได้ และไม่สามารถออกจากระบบ หรือปิดโปรแกรมได้ ต้องเลือก “วางตำแหน่ง (Lock)” ก่อน



รูปที่ 23 หน้าคำเตือนปิดโปรแกรม

3. การยังเปลี่ยนป้ายสัญลักษณ์

สามารถสั่งเปลี่ยนสัญลักษณ์ป้ายแสดงสัญลักษณ์รถได้ครั้งละ 1 ป้าย หรือหลายป้าย ตามที่เลือกไว้

วิธีส่งแปลี่ยนไปสมเด็จล้นลิ้นจี่จวจวบนแปลี่ยนที่

การตั้งเปลี่ยนสัญลักษณ์ป้ายเตือน

- เลื่อน Mouse ไปอยู่ที่รูปของป้าย (Icon) ที่ต้องการ ซึ่งเปลี่ยนสัญลักษณ์
- คลิกขวาจะปรากฏเมนู (ดังรูป) เลือก “เปลี่ยนสัญลักษณ์”



รูปที่ 24 แผนย่อยการเปลี่ยนนิสัยจากแผนที่ 1

- **ทรัพย์สินของป้า (Acon)** ที่ต้องการสั่งแบ่งเปลี่ยนสัญญาสิทธิ์ จะถูกแบ่งตามกรอบสิทธิเป็นสี่ส่วนๆ ขึ้น และปรากฏกรอบให้ถือสิทธิ์กันอยู่ที่ต้องการสั่งแบ่งเปลี่ยนสัญญาสิทธิ์ทางสำนักงาน (ดังรูป)



รูปที่ 26 ตัวอย่างการคลิกเลือกสัญลักษณ์

- เมื่อเลือกเสร็จแล้ว ที่รูปของป้าย (Icon) ที่ส่งเปลี่ยนสัญลักษณ์จะถูกรับเปลี่ยนการอบลิและสัญลักษณ์เป็นสีขาว [50] ทั้งนี้ และการคลิกเลือกสัญลักษณ์ 12 สัญลักษณ์จะหายไป

การส่งเปลี่ยนสัญลักษณ์ป้าย

- คลิก Mouse ไปที่รูปของป้าย (Icon) ที่ต้องการส่งเปลี่ยนสัญลักษณ์
- คลิกขวาจะปรากฏเมนู (ดังรูป) ให้เลือก "เปลี่ยนสัญลักษณ์"



รูปที่ 27 เมนูของการเปลี่ยนสัญลักษณ์จากแผนที่

- ที่รูปของป้าย (Icon) ที่ต้องการส่งเปลี่ยนสัญลักษณ์ จะถูกเปลี่ยนเป็นสีชมพูเข้ม และปรากฏการคลิกเลือกสัญลักษณ์ที่ต้องการส่งเปลี่ยนสัญลักษณ์ทางด้านซ้ายบน (ดังรูป)



รูปที่ 28 ตัวอย่าง Icon การเปลี่ยนปุ่มและกรอบลิให้เลือกสัญลักษณ์

- คลิกลำดับที่รูปของป้าย (Icon) ขึ้นๆที่ต้องการซึ่งเปลี่ยนสัญลักษณ์อีก ทีละป้าย จนรูปแต่ละรูปถูกเปลี่ยนจนครบถือเป็นขั้นตอนเสร็จสิ้นจนครบ



รูปที่ 29 ตัวอย่างการเลือกป้ายที่ต้องการจะเปลี่ยนสัญลักษณ์

- ❖ หรือ คลิกลำดับที่รูปของป้าย (Icon) ที่ต้องการซึ่งเปลี่ยนสัญลักษณ์ทีละป้าย รูปแต่ละรูปจะถูกเปลี่ยนจนครบถือเป็นขั้นตอนเสร็จสิ้นจนครบ

- ❖ คลินิกขาที่รูปที่เลือกไว้ (กรอบสีชมพูเข้ม) รูปใดรูปหนึ่ง จะปรากฏเมนูให้เลือก “เปลี่ยนสัญลักษณ์”



รูปที่ 30 เมนูของการเปลี่ยนสัญลักษณ์

- ❖ จะปรากฏกรอบให้เลือกสัญลักษณ์ที่ต้องการซึ่งเปลี่ยนสัญลักษณ์ทางสำนักงาน (ดังรูป)



รูปที่ 31 ตัวอย่างการเปลี่ยนสัญลักษณ์หลายป้าย



3.7 โทรเข้า-โทรออก

แบ่งออกเป็น 2 แบบหลักดังนี้

1. การโทรเข้าจากโทรศัพท์ฉุกเฉิน

โทรเข้า-โทรออก	
ข้อมูลปกฯ	หลักคณ.
T-57	00+057

รูปที่ 13 ตัวอย่างรายการโทรเข้า

- หากมีสายเรียกเข้ามาบนหน้าจอในส่วนโทรเข้า-โทรออกจะแสดงชื่อโทรศัพท์ หลักคณ. ของโทรศัพท์ฉุกเฉินที่โทรเข้ามา มีสัญลักษณ์  (ลูกศรสีฟ้า) ที่ไปทางขวา) มีเสียงดังจากโปรแกรม และบนแผนที่มีสัญลักษณ์จะพบ ๗ ไอคอนโทรศัพท์ฉุกเฉินตัวที่โทรเข้ามา
- เจ้าหน้าที่ที่สามารถรับสายที่ Operator Phone เมื่อรับสายแล้วรายการจะไปปรากฏที่รายการสนทนาแทน และบนแผนที่โทรศัพท์ฉุกเฉินนั้นๆ ไอคอนเปลี่ยนเป็น  (สีเขียวเข้ม) ระบบฯ รอรับการกรอรับสายจากบนหน้าจอ GUI แต่จะไม่ส่งผลการทำงานกับ Operator Phone โดยคลิก Mouse ขวาที่รายการที่ต้องการรับสายและทำการเลือก "รับสาย" หรือบนแผนที่สามารถคลิก Mouse ขวาที่โทรศัพท์ฉุกเฉินที่ต้องการรับสายและทำการเลือก "รับสาย"
- หากต้องการวางสาย (ตัดสาย) เจ้าหน้าที่ที่สามารถวางสายที่ Operator Phone หรือระบบฯ รอรับการวางสายจากบนหน้าจอ GUI แต่จะไม่ส่งผลการทำงานกับ Operator Phone สามารถทำได้โดยคลิก Mouse ขวาที่รายการที่ต้องการวางสายและทำการเลือก "วางสาย" หรือบนแผนที่สามารถคลิก Mouse ขวาที่โทรศัพท์ฉุกเฉินที่ต้องการวางสายและทำการเลือก "วางสาย"



รูปที่ 14 ตัวอย่างการรับสายบน GUI (ส่วนโทรเข้า - ออก)



รูปที่ 15 ตัวอย่างการรับสายบน GUI (ส่วนเมนู)

หมายเหตุ :

- ๑. การรับสาย, วางสายบน GUI ใช้ในการเชื่อมต่อกับ Headphone เท่านั้น
- ๑. ในโครงการฯนี้ไม่รวมอุปกรณ์ Headphone ดังนั้นฟังก์ชันนี้สามารถรองรับในอนาคตหากมีการเพิ่มเติมอุปกรณ์

2. การโทรออกไปยังโทรศัพท์ฉุกเฉิน



รูปที่ 16 ตัวอย่างรายการโทรออก

- ระบบฯ รองรับการโทรออกจากบนหน้าจอ GUI แต่จะไม่ส่งผลการทำงานกับ Operator Phone โดยหากมีการโทรออกบนหน้าจอ (ดูในส่วนการโทรออกบนแผนที่) ในส่วนโทรเข้า-โทรออกจะแสดงชื่อโทรศัพท์ พลักม. ของโทรศัพท์ฉุกเฉินที่โทรออกไป มีสัญลักษณ์ ← (ลูกศรชี้ซ้ายไปทางซ้าย) ส่วนบนแผนที่ที่มีสัญลักษณ์ ๗ ไอคอนโทรศัพท์ฉุกเฉินตัวที่โทรออก
- เมื่อมีการรับสายที่โทรศัพท์ฉุกเฉินนั้นๆ แล้วรายการจะไปปรากฏที่รายการสนทนาแทนและบนแผนที่โทรศัพท์ฉุกเฉินนั้นๆ ไอคอนเปลี่ยนเป็น ← (สีเขียวเข้ม)
- หากต้องการวางสายก่อนที่จะมีการรับสาย เจ้าหน้าที่ที่สามารถวางสายที่ Operator Phone หรือระบบฯ รองรับการวางสายจากบนหน้าจอ GUI แต่จะไม่ส่งผลการทำงานกับ Operator Phone สามารถทำได้โดยคลิก Mouse ขวาที่รายการที่ต้องการวางสายและทำการเลือก “วางสาย” หรือบนแผนที่สามารถคลิก Mouse ขวาที่โทรศัพท์ฉุกเฉินที่ต้องการวางสายและทำการเลือก “วางสาย” ดังรูปด้านล่าง



รูปที่ 17 ตัวอย่างการวางสายบน GUI (ส่วนโทรเข้า - ออก)



รูปที่ 18 ตัวอย่างการวางสายบน GUI (ส่วนแผนที่)

หมายเหตุ :

- การวางสายบน GUI ใช้ในกรณีที่มีการเชื่อมต่อกับ Headphone เท่านั้น
- ในโครงการนี้ไม่รวมอุปกรณ์ Headphone ซึ่งจำเป็นต้องสามารถรองรับการใช้งานในอนาคตหากมีการเพิ่มอุปกรณ์

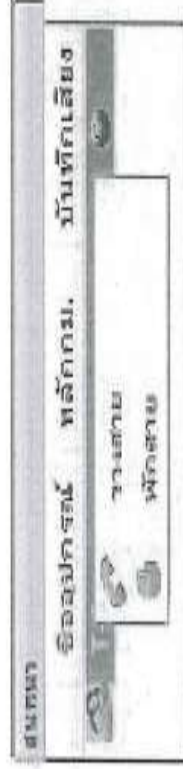
3.8 สมทบ

- เมื่อมีการรับสายที่โทรศัพท์ฉุกเฉินนั้นๆ แล้วรายการจะไปปรากฏที่รายการสมทบ โดยจะแสดงชื่อโทรศัพท์ หลักม. ของ โทรศัพท์ฉุกเฉินที่สมทบ
- กล้อง CCTV จะหมุนมา ณ ตำแหน่งโทรศัพท์ฉุกเฉินนั้นๆ
- แจ้งผู้การสมทบและไฟส์เสียงการสมทบเริ่มบันทึกโดยอัตโนมัติ
- หาก Service บันทึกการสมทบทำงานระบบจะแสดง (วงกลมเขียว) แต่หาก Service การบันทึกการสมทบไม่ทำงานจะแสดง (วงกลมแดง)



รูปที่ 19 ตัวอย่างรายการสมทบ

- ระบบฯ รองรับการวางสายจากบนหน้าจอ GUI แต่จะไม่ส่งผลการทำงานกับ Operator Phone หากต้องการวางสาย สามารถทำได้โดยคลิก Mouse ขวาที่รายการที่ต้องการวางสายและทำการเลือก "วางสาย" หรือบนแผนที่สามารถคลิก Mouse ขวาที่โทรศัพท์ฉุกเฉินที่ต้องการวางสายและทำการเลือก "วางสาย" ส่วนกล้อง CCTV จะหันกลับไปตามแหล่งเรื่องคันที่กำหนดได้และไฟส์เสียงการสมทบจะหยุดการบันทึกโดยอัตโนมัติ
- ระบบฯ รองรับการพักสายจากบนหน้าจอ GUI แต่จะไม่ส่งผลการทำงานกับ Operator Phone หากต้องการพักสาย สามารถทำได้โดยคลิก Mouse ขวาที่รายการที่ต้องการพักสายและทำการเลือก "พักสาย" หรือบนแผนที่สามารถคลิก Mouse ขวาที่โทรศัพท์ฉุกเฉินที่ต้องการพักสายและทำการเลือก "พักสาย" จากนั้นรายการจะไปปรากฏที่รายการพักสาย ดังรูปด้านล่าง



รูปที่ 20 ตัวอย่างการวางสาย/พักสายบน GUI (ส่วนบน)



รูปที่ 21 ตัวอย่างการวางสาย/พักสายบน GUI (ส่วนบนที่)

หมายเหตุ :

- การวางสาย, พักสายบน GUI ใช้ในกรณีที่มีการเชื่อมต่อกับ Headphone เท่านั้น
- ในโครงการนี้ไม่รวมอุปกรณ์ Headphone ดังนั้นฟังก์ชันนี้สามารถรองรับการใช้งานในอนาคตหากมีการเพิ่มอุปกรณ์

3.9 พักสาย

- เมื่อมีการพักสายที่โทรศัพท์ฉุกเฉินนั้นๆ แล้วรายการจะไปปรากฏที่รายการพักสาย โดยจะแสดงชื่อโทรศัพท์ หลักม. ของ โทรศัพท์ฉุกเฉินที่พักสาย
- ไฟล์เสียงการสนทนายังบันทึกอยู่แต่เป็นไม่มีเสียง
- หาก Service บันทึกการสนทนาที่ทำงานระบบจะแสดง (วงกลมเขียว) แต่หาก Service การบันทึกการสนทนาไม่ทำงานจะแสดง (วงกลมแดง)



- ระบบฯ รองรับการยกเลิกพักสายจากบนหน้าจอ GUI แต่จะไม่ส่งผลการทำงานกับ Operator Phone หากต้องการยกเลิกพักสาย สามารถทำได้โดยคลิก Mouse ขวาที่รายการที่ต้องการยกเลิกพักสายและทำการเลือก "ยกเลิกพักสาย" หรือบนเมนูที่สามารถคลิก Mouse ขวาที่โทรศัพท์ฉุกเฉินที่ต้องการยกเลิกพักสายและทำการเลือก "ยกเลิกพักสาย" จากนั้นรายการจะกลับไปปรากฏที่รายการสนทนา
- ระบบฯ รองรับการวางสายจากบนหน้าจอ GUI แต่จะไม่ส่งผลการทำงานกับ Operator Phone หากต้องการวางสาย สามารถทำได้โดยคลิก Mouse ขวาที่รายการที่ต้องการวางสายและทำการเลือก "วางสาย" หรือบนเมนูที่สามารถคลิก Mouse ขวาที่โทรศัพท์ฉุกเฉินที่ต้องการวางสายและทำการเลือก "วางสาย" ดังรูปด้านล่าง





รูปที่ 24 ตัวอย่างการยกเลิกพักลาย/วางสายบน GUI (ส่วนแผนที่)

หมายเหตุ :

- การยกเลิกพักลาย, วางสายบน GUI ใช้ในกรณีที่มีการเชื่อมต่อกับ Headphone เท่านั้น
- ในโครงการที่ไม่รวมอุปกรณ์ Headphone ดังนั้นฟังก์ชันนี้สามารถรองรับการใช้งานในอนาคตหากมีการเพิ่มเติมอุปกรณ์



หมวดที่ 2 งานผู้ภัย

ทฤษฎีปฏิสัมพันธ์ของแรงทางสังคม สามารถจัดแบ่งย่อยออกเป็นหัวข้อใหญ่ๆ ดังนี้

1. การให้บริการรถที่เรียนทาง
2. การช่วยเหลืออุปถัมภ์

1. การให้บริการที่มีประสิทธิภาพ

1. การให้บริการแบบแยกส่วน
เมื่อมีวัตถุประสงค์แยกส่วนทาง พนักงานเมื่อสำรวจเป็นบุคคลแรกที่รับทราบข้อมูล ซึ่งมาจากหลายภาค เช่น พนักงานวิทยุ, เจ้าหน้าที่ตำรวจ, ผู้ใช้ทาง ฯลฯ เมื่อสื่อสารรับทราบข้อมูล ก็แจ้งวิทยุที่อยู่บริเวณใกล้เคียง หรือดำเนินการช่วยเหลือที่จุดเสีย โดยมากวิทยุจะติดต่อถึงจุดเกิดเหตุภายใน 12 นาที เมื่อถึงที่เกิดเหตุ พนักงานวิทยุต้องจอดรถนำทางตำรวจไปใช้ทางด้านหน้า/หลังขึ้นอยู่กับแต่ละเหตุการณ์ในทิศทางกับการจราจร ระยะห่าง 2 - 5 เมตร (ตามสภาพเส้นทางและกระแสนจราจร) หรือเมื่อเปิดสัญญาณไฟริ้วขาวและช่วงรวมยาว 6 - 8 ตัว เพื่อความสะดวกแก่การเปลี่ยนเลนเพื่อที่จะหลีกเลี่ยง

ความยาว ๕ - ๘ นิ้ว เพื่อความสะดวกขณะถือและถืออย่างมั่นคง โดยที่มือจะได้จับอย่างแน่นหนา และมืออีกข้างหนึ่งจับที่ปลายหางของปืนอย่างแน่นหนา

TR 016, TR 017) และอยู่ระหว่างปี ๒๐๑๖ และ ๒๐๑๗

1.1 การประมาณการที่ผิดพลาดของเงินเฟ้อ

[illegible]

1.2 การเคลื่อนย้ายข้อมูลจากเซตทาง โดยใช้การลาก

1.2 การเคลื่อนย้ายของบุคลากร โดย ใต้การสภา
เมื่อจำเป็นต้องเคลื่อนย้ายควรให้พนักงานผู้ย้าย ราชทานการเคลื่อนย้ายอย่างเหมาะสม และให้หัวหน้างานที่เสียใจโดยจาก
ทางส่วนในทางออกที่มากที่สุด การนี้รวมผู้ให้ทางจนเสียอยู่สองทางกลางและขวา พนักงานนี้ก็ยังจะพนักงานที่เสียใจมีได้มาย MRS ใน
สองทางนั้น และระสานงานด้านขวา ส่วนทางส่วน 2 ปีต่อมาจะจาวงชั่วคราวเพื่อให้พนักงานนี้ยังทำงานภายใต้การควบคุมของฝ่ายโดย
พนักงานที่องค์กรจะมีได้เกิดความเสียหาย แต่ผู้ให้ทางนี้ยังมากที่ผู้ดูแลที่จะทำได้ โดยการให้เงินค่าปรับการก่อนการลาออกหรือลาพัก
กึ่ง

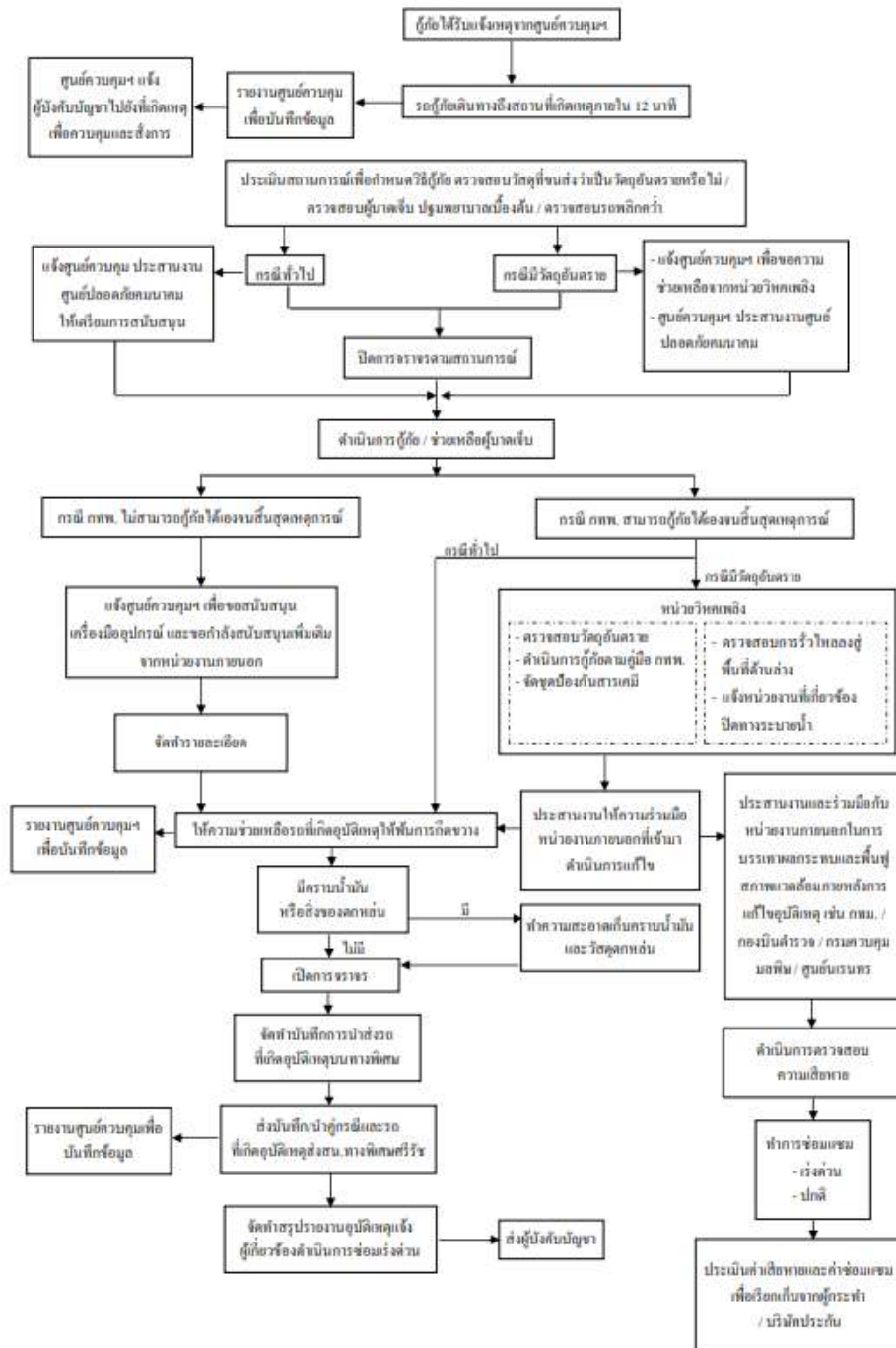
๑๒.....ที่ผู้ต้องหา
ตกเป็นผลสำเร็จแล้วโดยทำให้ทางฝ่ายเรา ได้ปฏิบัติดังนี้

- [illegible]

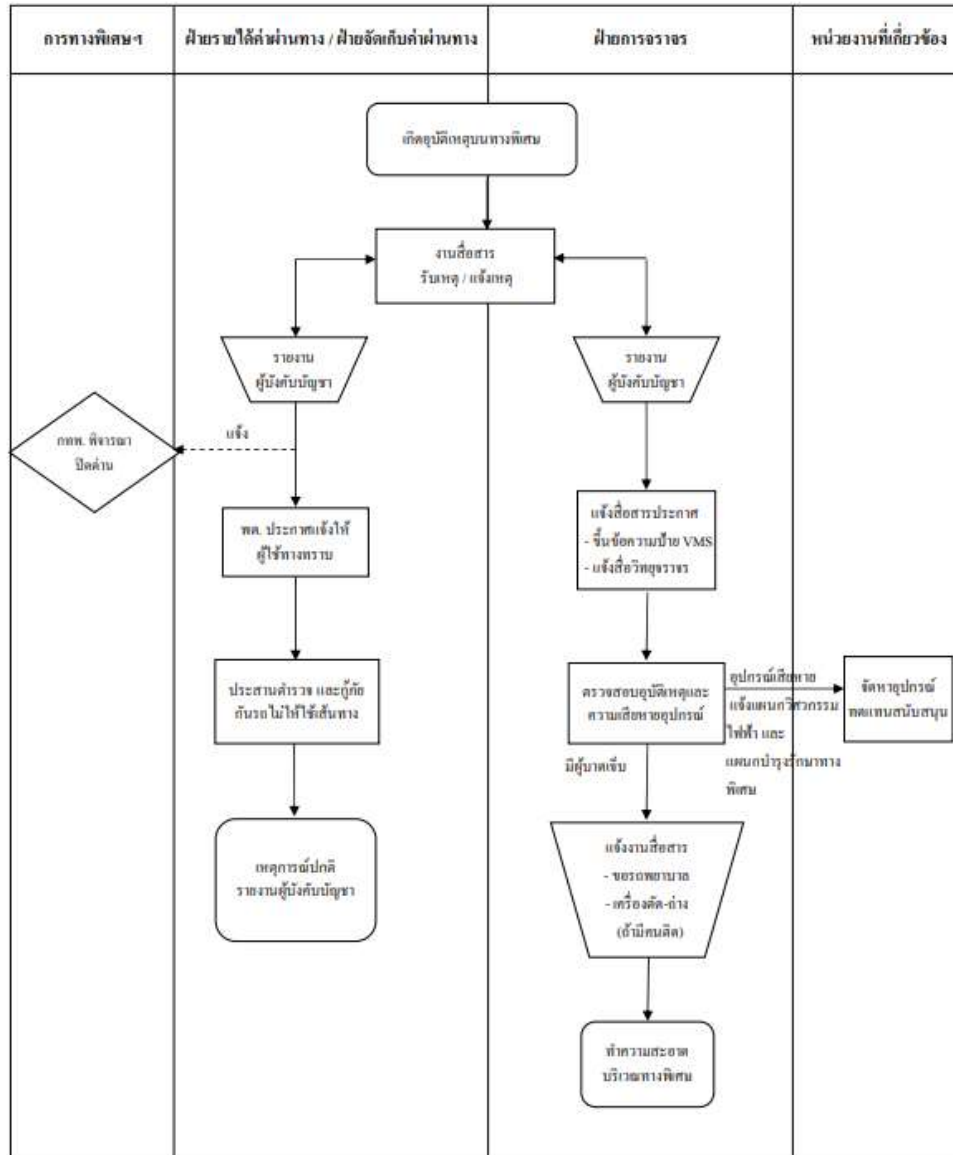
เตือนนายผู้ให้ทางฮักเอ็นที่ฮักตามหลังมา ให้ระมัดระวัง

ขั้นตอนการช่วยเหลือกรณีเกิดอุบัติเหตุขนาดใหญ่บนทางพิเศษ

ฝ่ายการจราจร



ขั้นตอนการปฏิบัติงานเบื้องต้น
กรณีเกิดอุบัติเหตุบนทางพิเศษ





คู่มือ

การใช้งาน

ระบบตรวจจับยานพาหนะ

ใช้ความเร็วเกินกำหนด

(Speed Enforcement System : SES)



ระบบตรวจจับยานพาหนะ

ใช้ความเร็วเกินกำหนด

(Speed Enforcement System : SES)



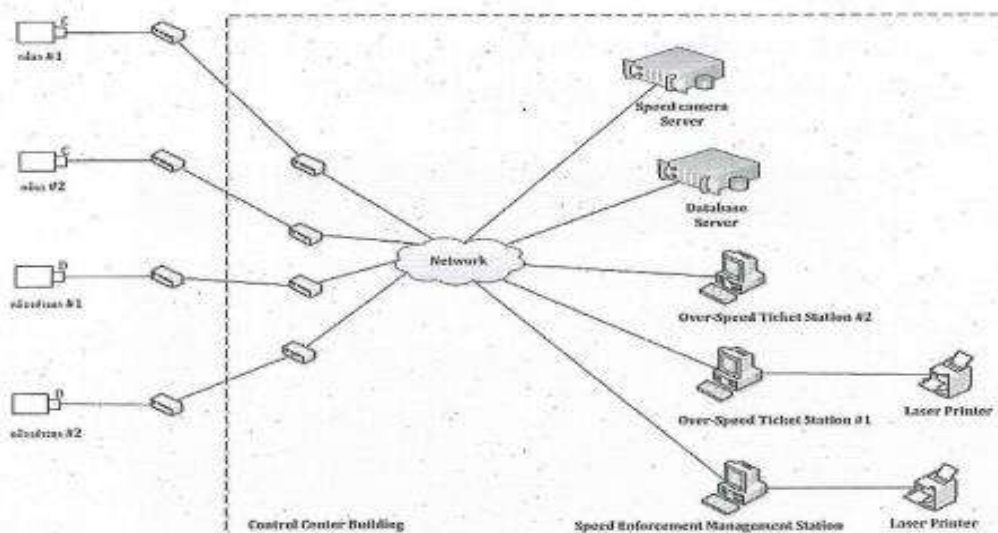
ระบบตรวจจับยานพาหนะใช้ความเร็วเกินกำหนด

1. บทนำ

ระบบตรวจจับยานพาหนะใช้ความเร็วเกินกำหนด (Speed Enforcement System) เป็นระบบที่ใช้การตรวจจับความเร็วยานพาหนะโดยใช้กล้องตรวจจับความเร็ว ซึ่งติดตั้งอยู่บนทางพิเศษทำหน้าที่ถ่ายภาพยานพาหนะโดยอัตโนมัติ เมื่อยานพาหนะนั้นวิ่งผ่านมุมมองของกล้องด้วยความเร็วเกินกว่าที่กำหนดไว้ จากนั้นกล้องจะส่งข้อมูลและภาพถ่ายผ่านทางระบบเครือข่ายไปยังศูนย์ควบคุม เพื่อประมวลผล แล้วเจ้าหน้าที่จราจรส่งภาพถ่ายยานพาหนะที่กระทำผิดนั้น ไปยังสถานีตรวจทางด่วน เพื่อดำเนินการตามกฎหมาย ต่อไป



2. โครงสร้างของระบบ



รูปที่ 1 ภาพรวมโครงสร้างระบบ



3. โปรแกรมจัดการระบบกล้องตรวจจับความเร็ว

3.1 การเข้าสู่ระบบ

เมื่อเปิด โปรแกรมขึ้นระบบจะให้กรอก Username และ Password เมื่อผู้ใช้ระบุ "Username" และ "Password" ถูกต้องแล้ว โปรแกรมจะทำการตรวจสอบสิทธิการเข้าใช้งานของผู้ใช้ในแต่ละกลุ่ม และจะเข้าสู่หน้าแรกของระบบ

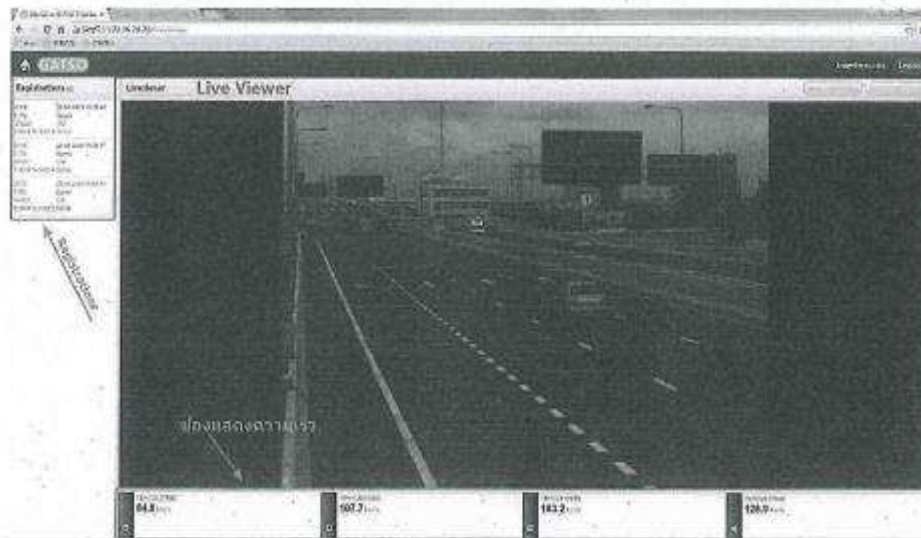
รูปที่ 2 ตัวอย่างหน้าจอเข้าสู่ระบบ



System status: Enforcement	
Live	OK - Enforcement
CAMERA	OK - Operational
RSU	OK - Operational
RADIO	OK - Acquisition on
PLASER/CONTROLLED	OK - Operational
BACK SYSTEM	OK - OK

รูปที่ 3 ตัวอย่างหน้าจอแรกของระบบ

ในหน้าจอแรกหน้าจอแสดงปุ่มขนาดใหญ่บนด้านซ้ายมือสำหรับการเข้าถึงที่รวดเร็วในการทำงานของระบบการควบคุม



รูปที่ 8 ตัวอย่างหน้าจอ Live viewer

และในส่วนข้อมูลภาพ registrations ด้านซ้าย หากทำการคลิกเลือกในแต่ละรายการ จะดูรายละเอียดภาพถ่ายได้โดยหน้าจอ Live viewer จะเป็นหน้าจอที่ดูรายละเอียด registration ซึ่งผู้ใช้งานสามารถ Download และปรับแสงเพื่อดูภาพให้ชัดเจนขึ้น

3.3 เมนู VIEW REGISTRATION

เมื่อเข้าสู่เมนู View Registration เป็นหน้าจอที่แสดงรายการยานพาหนะที่ระบบตรวจจับและบันทึกไว้ (Registrations) โดยมีรายละเอียดดังนี้

1. คอลัมน์ "EVENT NUMBER" แสดงหมายเลข Registrations ซึ่งเป็นหมายเลขที่ระบบสร้างขึ้นอัตโนมัติ (Auto increment)
2. คอลัมน์ "EVENT TYPE" แสดงประเภทการถ่ายภาพของกล้อง (Passage, Instant test image, SelfTest or Triggered test)
3. คอลัมน์ "OFFENCE TYPE" แสดงประเภทการตรวจจับของ Registrations (Red light, Speed)
4. คอลัมน์ "LANE" แสดงหมายเลขของเลนที่เกิด Registrations (A,B,C,D)
5. คอลัมน์ "DATE TIME" แสดงวันที่เกิด Registrations



4. โปรแกรมบันทึกและออกใบสั่งปรับ

4.1 การเข้าสู่ระบบ

เมื่อเปิดโปรแกรมขึ้นระบบจะให้กรอก ชื่อผู้ใช้และ รหัสผ่าน

โปรแกรมบันทึกและออกใบสั่งปรับ
(OVER-SPEED WARNING AND ENFORCEMENT SYSTEM)

ผู้ใช้งาน

Username:

Password:

รูปที่ 14 ตัวอย่างหน้าจอการเข้าสู่ระบบ

4.2 เมนูหลักของโปรแกรม

เมนูหลักของโปรแกรมบันทึกและออกใบสั่งปรับ มีรายละเอียดดังนี้

1. สถานะกล้องตรวจจับความเร็ว เป็นหน้าจอแรกหลังจากที่เข้าระบบสำเร็จ จะแสดงสถานะและตำแหน่งของกล้องตรวจจับความเร็ว
2. ขานพาหนะใช้ความเร็วเกินกำหนด / ใบสั่งปรับ เป็นหน้าจอที่แสดงรายละเอียดเกี่ยวกับขานพาหนะใช้ความเร็วเกินกำหนด บันทึก และออกใบสั่งปรับ มีเมนูย่อยดังนี้
 - ข้อมูลขานพาหนะใช้ความเร็วเกินกำหนด
 - รายการบันทึกและออกใบสั่งปรับ
3. รายงาน เป็นหน้าจอที่ใช้สำหรับออกรายงาน ประกอบด้วยรายงานต่าง ๆ ดังนี้
 - รายงานสรุปจำนวนขานพาหนะใช้ความเร็วเกินกำหนด ประจำวัน



4.3 หน้าจอสถานะกล้องตรวจจับความเร็ว

เมื่อกรอกชื่อผู้ใช้และ รหัสผ่าน ถูกต้อง โปรแกรมจะทำการตรวจสอบสิทธิการเข้าใช้งานของผู้ใช้ และจะเข้าสู่หน้าจอแรกของระบบ โดยหน้าจอแรกจะประกอบด้วยส่วนของโปรแกรมและแผนที่ แสดงสถานะตำแหน่งของกล้องตรวจจับ



รูปที่ 16 ตัวอย่างหน้าจอแสดงสถานะกล้องตรวจจับความเร็วแบบแผนที่



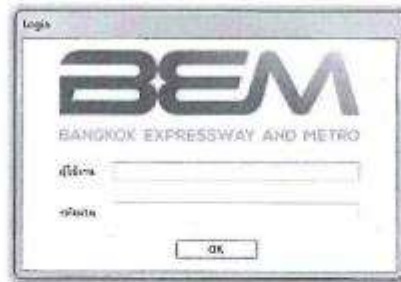
คู่มือ

การใช้งาน

ระบบโทรศัพท์ฉุกเฉิน

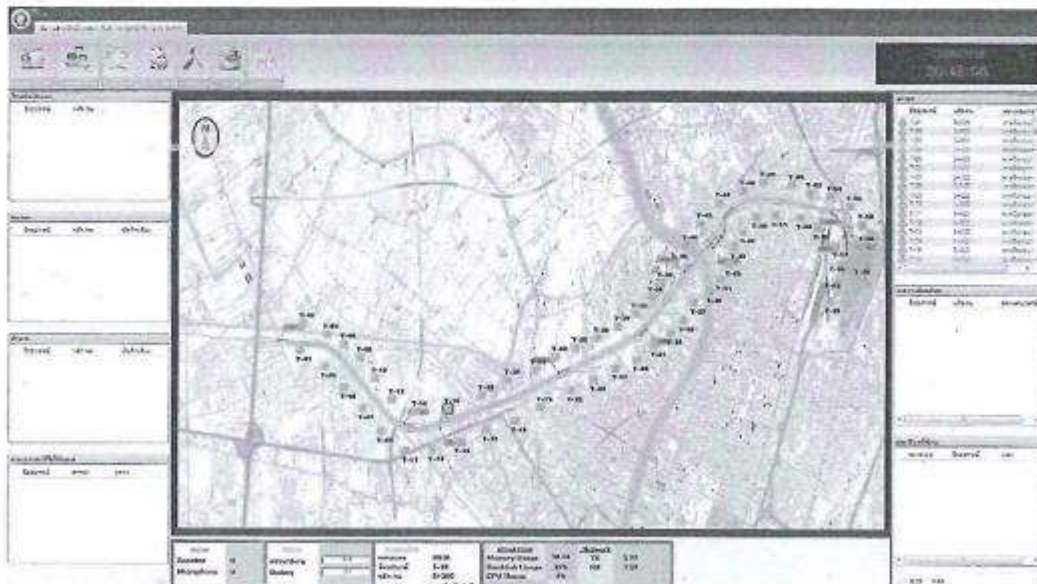
(Emergency Telephone System : ETS)

3. การทำงานของระบบฯ สำหรับเจ้าหน้าที่ควบคุม



รูปที่ 2 ตัวอย่างหน้า Login

เมื่อผู้ใช้งาน "ชื่อผู้ใช้" และ "รหัสผ่าน" ถูกต้องแล้ว โปรแกรมจะทำการตรวจสอบสิทธิการเข้าใช้งานของผู้ใช้ในแต่ละกลุ่ม พร้อมกับแสดงเมนู การใช้งาน และความสามารถอื่นๆ พร้อมด้วยชื่อ-นามสกุลของผู้ใช้ และชื่อสิทธิที่ได้รับ ปรากฏขึ้น



รูปที่ 3 ตัวอย่างหน้าจอหลัก

3.2 เมนูหลัก

เป็นเมนูสำหรับการเลือกการทำงานในแต่ละหน้าที่ จะแสดงรายการเมนูต่างๆ ดังนี้

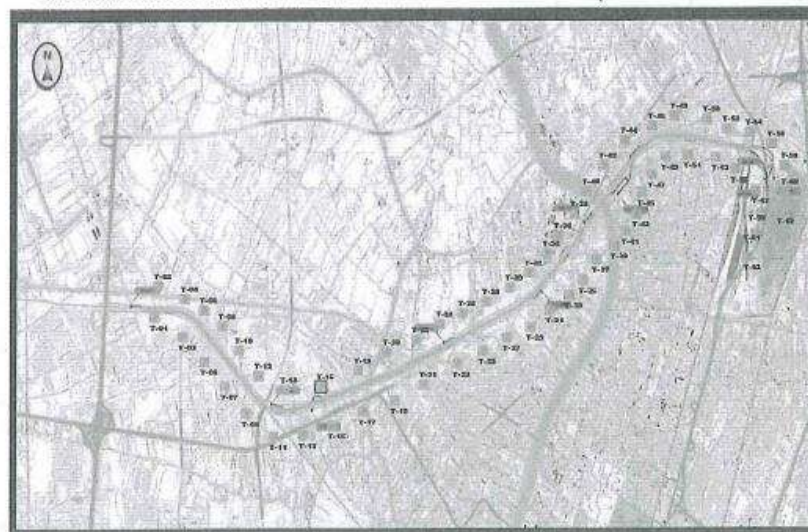


รูปที่ 5 เมนูหลักของโปรแกรม

- ข้อมูลบันทึกเสียง - จัดการ File เสียงโทรศัพท์ที่ได้นำบันทึกไว้ในระบบเพื่อค้นหา Playback ซึ่งสามารถเลือกค้นหาตามรายการ วันเดือนปี เวลา และชื่อโทรศัพท์ฉุกเฉินได้
- กำหนดผู้ใช้งาน - เพิ่ม/แก้ไข/ลบ ผู้ใช้งานและกำหนดสิทธิ์ให้กับผู้ใช้งานนั้นๆ
- สิทธิผู้ใช้งาน - เพิ่ม/แก้ไข/ลบ กำหนดสิทธิ์ต่างๆ
- ตั้งค่าโทรศัพท์ - เพิ่ม/แก้ไข/ลบ แก้ไขข้อมูลโทรศัพท์ฉุกเฉินทั้งหมด
- รายงาน - แสดงรายงานต่างๆเพื่อเป็นข้อมูลสำหรับการวิเคราะห์ และตรวจสอบ การใช้งาน
 - รายงานการใช้งานของโทรศัพท์ฉุกเฉินบนทางพิเศษรายวัน
 - รายงานการใช้งานของโทรศัพท์ฉุกเฉินบนทางพิเศษรายเดือน
 - รายงานอาการขัดข้องของโทรศัพท์ฉุกเฉินบนทางพิเศษตามช่วงเวลา
 - รายงานอาการขัดข้องของโทรศัพท์ฉุกเฉินบนทางพิเศษรายวัน
 - รายงานอาการขัดข้องของโทรศัพท์ฉุกเฉินบนทางพิเศษรายเดือน
 - รายงานอาการขัดข้องของอุปกรณ์ที่ศูนย์ควบคุมตามช่วงเวลา
 - รายงานอาการขัดข้องของอุปกรณ์ที่ศูนย์ควบคุมตามรายวัน
 - รายงานอาการขัดข้องของอุปกรณ์ที่ศูนย์ควบคุมตามรายเดือน
 - รายงานเวลารวมอาการขัดข้องของโทรศัพท์ฉุกเฉินบนทางพิเศษรายเดือน
 - รายงานสถานะของโทรศัพท์ฉุกเฉินบนทางพิเศษ
 - รายงานสรุปผลการซ่อมรายเดือน
 - รายงานผลการใช้งานรายปีของโทรศัพท์ฉุกเฉินบนทางพิเศษ







3.3 แผนที่

เป็นภาพแผนที่เส้นทาง ทางพิเศษฯ ที่จำลองตำแหน่ง และสถานะที่โทรศัพท์ฉุกเฉิน



รูปที่ 6 ตัวอย่างภาพแผนที่

สถานะของโทรศัพท์ฉุกเฉินที่แสดงอยู่บนแผนที่ภาพ จะแสดงสีเพื่อสื่อให้ทราบถึงสถานะปัจจุบันของโทรศัพท์ฉุกเฉิน ซึ่งแบ่งสถานะได้ ดังนี้

สัญลักษณ์สี	สถานะ	คำอธิบาย
 (สีเขียว)	การติดต่อปกติ	การติดต่อกับ โทรศัพท์ฉุกเฉิน ติดต่อกได้เป็นปกติ และไม่มีอุปกรณ์เสีย
 (สีแดง)	ขาดการติดต่อ	ไม่สามารถติดต่อกับ โทรศัพท์ฉุกเฉิน
 (สีส้ม)	อุปกรณ์ขัดข้อง	การติดต่อกับ โทรศัพท์ฉุกเฉิน ติดต่อกได้เป็นปกติ แต่มีอุปกรณ์ที่โทรศัพท์ฉุกเฉินเสียหรือขัดข้อง เช่น ลำโพง, ไมโครโฟน
 (สีเขียวเข้ม)	มีการใช้งานสาย	มีการใช้งานสายกับ โทรศัพท์ฉุกเฉิน
 (กรอบสีน้ำเงิน)	เลือก ในขณะนั้น	โทรศัพท์ฉุกเฉินที่ได้เลือกในขณะนั้น
 (สีเทา)	เลือก เพื่อย้ายตำแหน่งบนแผนที่	จะแสดงเมื่อผู้ใช้ได้เลือกรูปของโทรศัพท์ฉุกเฉิน (Icon) บนแผนที่ เพื่อเคลื่อนย้ายตำแหน่งรูปของโทรศัพท์ฉุกเฉิน (Icon) บนแผนที่

ตารางที่ 1 สัญลักษณ์สีแสดงสถานะ

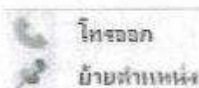
สถานะโทรศัพท์ฉุกเฉิน



รูปที่ 7 ตัวอย่าง Pop-up แสดงสถานะโทรศัพท์ฉุกเฉิน

เป็นการแสดงชื่อ, รหัสกม. และสถานะปัจจุบันของโทรศัพท์ฉุกเฉินนั้น โดยการเลื่อน Mouse ไปที่ไอคอนโทรศัพท์ฉุกเฉินที่ต้องการดูบนแผนที่

การโทรออก/ย้ายตำแหน่งบนแผนที่



รูปที่ 8 การโทรออก/ย้ายตำแหน่งบนแผนที่